

Kraainem Schéma de Structure Communal (SSC)



Donneur d'ordre : Commune de Kraainem

Période : 2005-2006

Lieu : Belgique – Région flamande – Kraainem

Description de la mission : Elaboration d'un schéma de structure communal pour la commune de Kraainem

Description technique de la mission :

La commune souhaite une commune plus agréable et plus viable ainsi que son extension en tant que commune résidentielle agréable de la périphérie bruxelloise, en mettant l'accent sur la qualité de l'environnement de vie et d'habitation.

L'objectif consiste à améliorer l'aménagement actuel du territoire (urbanisation, routes, morcellement des espaces ouverts, ...) en s'appuyant sur les qualités de l'espace existant, comme un environnement résidentiel agréable, les possibilités suffisantes dans le domaine des sports, de la récréation, des zones vertes et naturelles, ainsi que le caractère individuel des centres de Kraainem Nord et Sud ainsi que de Stockel.

Qu'est-ce qu'un schéma de structure communal?

Le décret de 1999 du Gouvernement flamand concernant l'aménagement du territoire oblige chaque niveau administratif (Région flamande, province, commune) à élaborer un plan/schéma de structure. Le but est de résoudre les problèmes d'aménagement du territoire et de viser une plus grande qualité de l'environnement de vie.

Un schéma de structure communal donne une image future de la commune. Ce schéma constitue un fil conducteur pour le choix des sites pour de nouvelles entreprises, le développement de nouveaux lotissements, le réaménagement des rues et places, le développement des espaces naturels et du paysage, etc.

Le schéma de structure n'est pas une carte blanche: Lors de la conception du schéma de structure communal, l'administration communale doit avant tout tenir compte de la vision et des projets de la Région flamande. Les lignes de force du plan d'affectation du sol flamand, dit plan RSV (Ruimtelijk Structuurplan Vlaanderen), et le processus de délimitation du tissu urbain flamand autour de Bruxelles influencent les possibilités de développement de la commune.

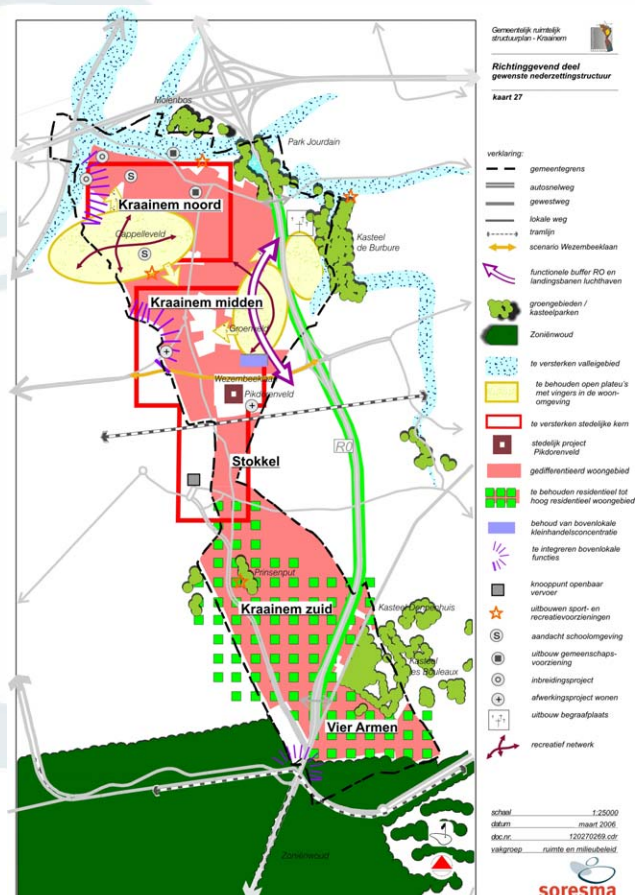


Schéma de Structure Communal futur



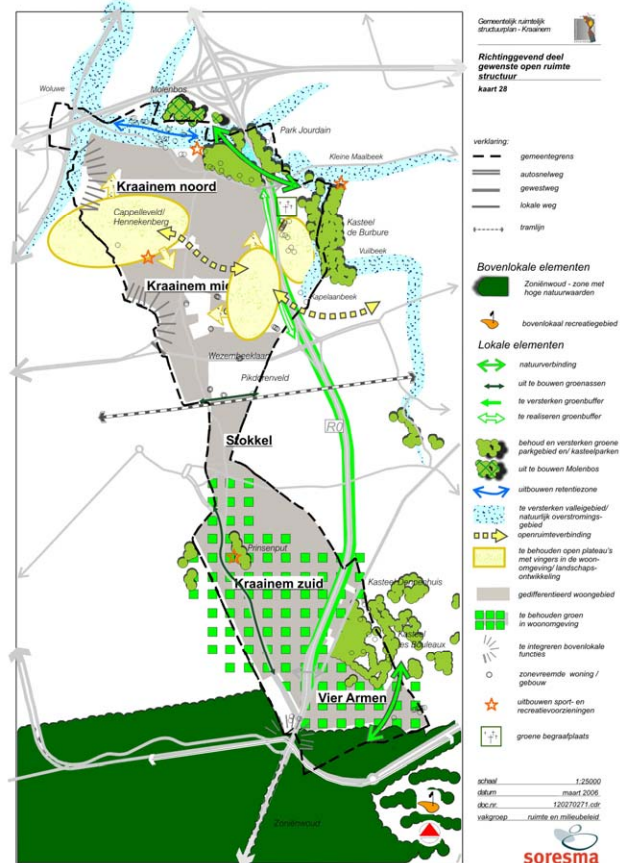
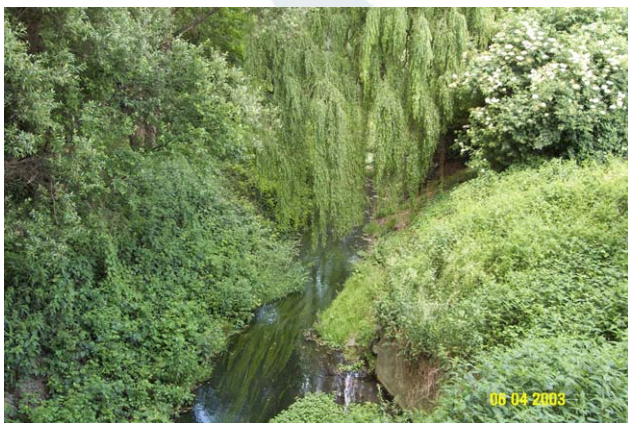
Principaux points du schéma de structure communal de Kraainem

- Rendre encore plus agréables les caractéristiques principales de Kraainem et Stockel et maintenir le caractère unique de Kraainem Sud et des Quatre Bras, y compris leurs espaces verts
- Préserver les espaces ouverts et leur accessibilité pour les cyclistes et les promeneurs.
- Préserver les vallées de ruisseaux qui font office de cordon vert et emmagasinent les eaux de surface
- Protéger les zones naturelles et développer les parcs et les zones vertes
- Concentrer les logements, commerces et activités économiques dans le centre
- Promouvoir la gestion de la mobilité pour soutenir les activités des entreprises au niveau supra-local
- Définir des perspectives de développement pour les logements hors zone et les entreprises hors zone
- Promouvoir les zones récréatives et les espaces sociaux

Renforcements des espaces ouverts

Les éléments qui structurent l'espace kraainemois en termes naturels et paysagers sont les vallées de ruisseaux, les espaces boisés et les parcs et plateaux ouverts. Les vallées jouent le rôle de zone tampon pour l'absorption des eaux de surface.

Une zone verte tampon supplémentaire le long du Ring de Bruxelles est prévue, si possible en combinaison avec des aménagements antibruit.



Espace de vie et d'entreprises

Une différenciation des logements est préconisée: il faut construire d'avantage de petits logements, de studios, d'appartements et de résidences services pour personnes âgées. Le résidentiel sera renforcé sur les axes principaux tout en respectant l'intégrité des différents quartiers.

Le développement d'espaces commerciaux et d'activités de service est lié au réaménagement des quartiers en fonction la fluidité, de la sécurité et de la viabilité du trafic.

